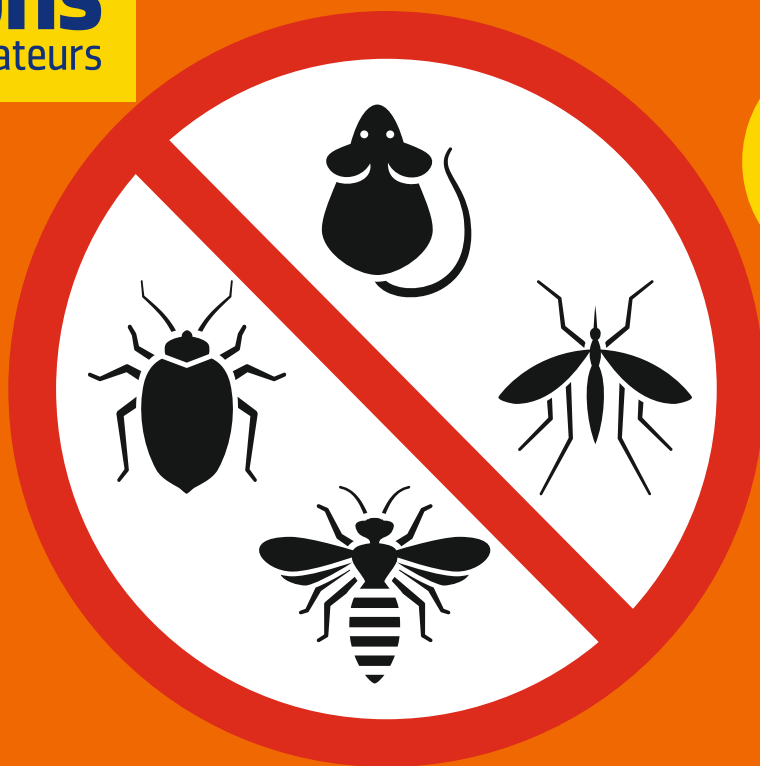


**60**  
**millions**  
de consommateurs

**Santé**

Centres dentaires  
*Bientôt la fin des arnaques*



**68**  
**PRODUITS**  
**À LA**  
**LOUPE**

**Punaises, souris, cafards, mites...**

# COMMENT S'EN DÉBARRASSER

- Les solutions naturelles et efficaces
- Les insecticides les moins toxiques
- Les coûts à prévoir pour une intervention

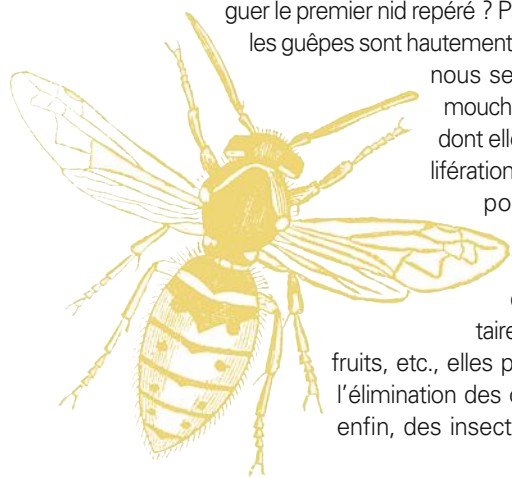
# GUÊPES ET FRELONS

ILS NE SONT PAS TOUS DANGEREUX

**La plupart du temps inoffensifs, les guêpes et frelons sont des insectes sociaux. Mais comme ils piquent, que la douleur est alors vive et que certains humains y sont allergiques, notre cohabitation est problématique.**

2022, année de la guêpe ? C'est ainsi que titraient nombre de journaux l'été dernier. Au dire de certains professionnels du secteur, les interventions de désinsectisation étaient notoirement plus nombreuses. La faute au réchauffement climatique et ses hivers doux qui favoriseraient la prolifération des nids et des colonies l'été. Mais rien d'alarmant pour les scientifiques, qui évoquent des phénomènes avant tout locaux et transitoires. Côté humain, c'est autre chose. Beaucoup voient dans les guêpes des insectes nuisibles. Qui n'a pas craint d'avaler une guêpe en croquant son sandwich ? Faut-il pour autant dézinguer le premier nid repéré ? Pas forcément. Car

les guêpes sont hautement utiles : sans elles, nous serions envahis de mouches et moustiques, dont elles régulent la prolifération en les capturant pour nourrir leurs larves. Capables de déchiquer des restes alimentaires, de dévorer des fruits, etc., elles participent aussi à l'élimination des ordures. Ce sont, enfin, des insectes pollinisateurs.



Les guêpes adultes, à l'instar des abeilles, butinent les fleurs. Celles dites mellifères nourrissent leurs larves avec du pollen et du nectar. La plupart des guêpes sont solitaires. Mais certaines fabriquent des nids où elles vivent en colonie de centaines, voire de milliers d'individus : les guêpes sociales, reconnaissables à leur couleur jaune et noir. Certaines sont très grosses, ce sont les frelons.

## Le frelon asiatique, un envahisseur qui attaque les abeilles

Le frelon européen (*Vespa crabro*) est ainsi trois fois plus gros que les guêpes de nos jardins. Ses reines peuvent mesurer plus de 4 cm ! En 2004, un lot de poteries chinoises, importées par un horticulteur du département de Lot-et-Garonne, a introduit accidentellement une reine fécondée de l'espèce *Vespa velutina nigrithorax*, ou frelon asiatique, qui connaît depuis une croissance exponentielle en Europe. Un peu plus petit que son cousin (les reines ne mesurent « que » 3 cm de long), il a les pattes jaunes et un thorax sombre avec une large bande jaune orangé à son extrémité. Dernier arrivé, *Vespa orientalis*, le frelon oriental, est tout roux et de même taille que *Vespa crabro*. Une colonie d'une trentaine d'individus a été repérée fin 2021 vers Marseille.

## En quoi posent-ils problème ?

Parce qu'ils peuvent piquer, bien sûr. Ce qui ne survient heureusement que rarement. La piqûre est extrêmement douloureuse, les guêpes étant munies d'un dard proportionnel à leur taille et qui injecte du venin. Celui-ci, hémotoxique, peut entraîner une envenimation grave, selon le lieu d'inoculation et le nombre de piqûres. Par ailleurs, pour la population allergique au venin

(de 1 à 5 %), une seule piqûre peut entraîner un choc anaphylactique possiblement fatal s'il n'est pas pris en charge.

Selon Santé publique France, les piqûres d'hyménoptères (abeilles, guêpes et frelons confondus) sont responsables de milliers de visites aux urgences et d'une quinzaine de décès en moyenne chaque année. Il s'agit



Le frelon asiatique est reconnaissable à ses pattes jaunes et à son thorax sombre.

moins de personnes allergiques que de personnes ayant subi des attaques massives. Si les guêpes ne sont pas particulièrement agressives lorsqu'elles volent de manière isolée, il n'en est pas de même à proximité du nid : à moins de cinq mètres d'un nid de guêpes ou de frelons, ses occupants se sentant menacés peuvent sortir tous en bloc et attaquer ! Attention alors : une trentaine de piqûres de guêpes ou une dizaine de piqûres de frelons injectent suffisamment de venin pour tuer un adulte.

Les frelons sont aussi de redoutables prédateurs d'abeilles : ils se postent à l'entrée des ruches, les terrifient et les attaquent pour les dévorer. Ils en nourrissent leurs larves. Les frelons asiatiques ou orientaux seraient les plus féroces – certains installant même leurs nids à l'intérieur des ruches ! Un drame pour de nombreux apiculteurs, qui constatent l'effondrement des colonies d'abeilles...



## Saison par saison, à qui ai-je à faire ?

La saison, de même que la forme et la position d'un nid vous renseigneront sur l'insecte qui y vit et, par conséquent, sur la façon de procéder pour le chasser. L'identification visuelle n'est cependant pas toujours simple ! « *Ce sont bien souvent les allers-retours d'une seule espèce depuis un même endroit qui en signalent la présence* », explique Xavier Anmella, désinsectiseur à Saint-Chéron (91). S'il n'est pas toujours visible, le nid émet en revanche fréquemment un bourdonnement incessant durant la journée compte tenu du nombre d'individus qu'il recèle...

• **Au début du printemps**, parfois dès la mi-mars, un nid de la taille d'un petit melon, à hauteur d'homme, près des habitations et à l'abri de la pluie est sans doute d'un des premiers nids de frelons asiatiques, dits « primaires », créés par une reine frelon fécondée qui a survécu à l'hiver.

**Que faire ?** S'ils sont en activité, mieux vaut faire intervenir un professionnel : même petits, ils peuvent contenir de nombreux individus.

• **À la fin du printemps**, un seul rayon de quelques alvéoles de papier mâché marron, installé sur les portes de cabanons, dans les

auvents, les boîtes aux lettres appartient à un nid de guêpes polistes. Plutôt pataudes, elles ont les pattes assez longues et ne sont pas agressives.

**Que faire ?** Elles vivent en petites colonies. Si ces nids sont trop proches d'un endroit de passage, mieux vaut les éliminer pour éviter les piqûres que ces insectes pourraient faire en croyant que l'on attaque leur nid. Une bombe aérosol de longue portée pour nid de guêpes suffit (c'est d'ailleurs la seule espèce de guêpe pour laquelle vous pouvez intervenir vous-même !). Mais si vous n'êtes pas sûr, mieux vaut appeler un pro !

• **L'été**, vous observez des nids fermés, gros comme un ballon de foot, dans une sorte de papier mâché, souvent à proximité des habitations voire à l'intérieur : c'est l'œuvre de la guêpe germanique, celle qui vient nous embêter lorsque l'on mange dehors. Et la plus agressive de toutes. « Elle est capable de ronger le BA13 [plaque de plâtre, NDLR] », avertit Xavier Anmella. Le désinsectiseur rapporte intervenir régulièrement pour détruire les nids dangereux, qui peuvent s'installer dans de faux plafonds ou derrière des cloisons.

**Que faire ?** « Ne vous avisez surtout pas de toquer contre la cloison si vous entendez gratter ou

*bourdonner derrière : le BA13 peut être tellement attaqué qu'en tapotant vous risquez de passer à travers, percer le nid et déclencher une attaque », poursuit le professionnel. Ne traitez surtout pas tout seul : vous risqueriez de faire sortir toutes les guêpes de leur nid, dard pointé pour le défendre.*

• **Toujours en plein été**, le nid se situe dans la terre ? C'est une caractéristique de la guêpe fousseuse.

**Que faire ?** « Il n'est pas forcément nécessaire de l'éliminer », explique le désinsectiseur. Si le nid est au fond du jardin, par exemple, et qu'on ne risque pas de marcher dessus, mettez par précaution une signalétique autour – comme des bandes colorées de chantier – pour éviter de s'en approcher trop.

• **De la mi-juillet à la fin du mois d'août**, vous repérez un nid dans un endroit obscur, mais parfois trop proche des hommes, comme le dessous d'un canapé de jardin, un cagibi, les combles... Un nid qui peut être énorme et très malodorant ? Il s'agit probablement d'un nid de frelons européens.

**Que faire ?** Il doit être éliminé exclusivement par des professionnels, compte tenu des risques de piqûres multiples.

## Repères

### QUELS SOINS PRODIGUER APRÈS UNE PIQÛRE ?

Vous limiterez les risques de piqûres en restant calme et en vous protégeant. Et si, malgré tout, vous vous faites piquer, voici quelques conseils pour vous soigner.

#### Pour limiter le risque de piqûre :

- évitez les gestes brusques à proximité des guêpes ;
- évitez de marcher pieds nus, portez chapeau, pantalon et manches longues ;
- évitez les parfums, crèmes parfumées et couleurs vives qui les attirent ;
- ne laissez pas la nourriture à l'air libre. Stockez les ordures dans des sacs fermés et videz-les souvent.

#### En cas de piqûre(s) :

- évitez de bouger dans les 30 minutes qui suivent ;
- retirez vos bagues si vous avez été piqué à la main ;
- appliquez une mini-pompe à venin sur la piqûre, un dispositif qui permet d'aspirer une partie du venin ; exercez l'aspiration durant 2 à 3 minutes ;

- nettoyez à l'eau et au savon, désinfectez et appliquez du froid pour éviter que ça gonfle ;

- en cas de douleur intense, prenez un antidouleur par voie orale (du paracétamol) ;
- vérifiez si la vaccination contre le tétanos est à jour ;
- si, au bout de 48 heures, la piqûre est toujours chaude et rouge, c'est signe d'infection : il faut consulter un médecin sans attendre. Il prescrira sans doute des antibiotiques.

#### Quand appeler les urgences (15 ou 112) ?

- En cas de nausées, de faiblesse ou d'autre symptôme persistant 30 minutes après la piqûre ;
- en cas de piqûre dans la bouche ou la gorge – sucez un glaçon en attendant – ou en cas de piqûres multiples, du fait d'un risque d'envenimation.



• **L'automne** est la saison où vous pouvez trouver des nids en hauteur dans les arbres effeuillés, des sortes de gros ballons en forme de poire qui mesurent en moyenne 60 cm de diamètre. Il s'agit des nids secondaires des frelons asiatiques qui, après avoir délaissé leurs nids primaires du printemps, ont construit de nouveaux nids en hauteur. A priori, ils ne présentent pas de dangers pour l'homme, sauf lorsqu'on vient à percuter accidentellement le tronc de l'arbre ou qu'un coup de vent brise la branche sur laquelle le nid était accroché et que ce dernier tombe au sol... Les attaques de frelons asiatiques, spectaculaires et très médiatisées, restent cependant rarissimes.

**Que faire ?** Tuer ses occupants est le seul moyen de freiner l'expansion de l'espèce, très envahissante. « *Un nid non traité, c'est sept nids viables l'année suivante* », rappelle Xavier Anmella. Mais leur hauteur impose des interventions plus coûteuses que pour les autres nids, avec le recours à des technologies sophistiquées telles que des pistolets de type paintball, des lances télescopiques ou des drones pour y envoyer des boules insecticides. Le ciblage est difficile et les produits, chimiques (à base de perméthrine) ou naturels (à base de pyrèthre végétal comme l'extrait de chrysanthèmes), dispersés tout autour du nid, contaminent les sols et l'air... Et une fois « mort » (ce qui prend plusieurs jours, le temps que tous les frelons de la colonie soient contaminés), le nid devra être enlevé par l'intervenant et éliminé comme un déchet toxique puisqu'il est rempli de pesticides. Cela nécessite un second passage du professionnel. Sinon, l'hiver venu, les oiseaux risquent d'en faire les frais.

Certains nids sont inaccessibles (et pourraient être indétruisibles), mais comme il est recommandé de ne pas y toucher – si on n'est pas sûr de tout détruire, les frelons survivants refont un nid très vite à côté –, ce n'est pas forcément un problème pour les oiseaux...

## Qu'est-ce qui les attire ?

Les guêpes et frelons apprécient la viande, l'eau et le sucre, d'où leur présence aux abords des piscines extérieures et des buffets estivaux. Ils



P. ROUANET / MAXPPP

## FAUT-IL APPELER LES POMPIERS ?

Ces professionnels ne sont pas tenus

d'intervenir pour la destruction d'un nid.

Alors, à qui faire appel ?

Si le nid est situé dans l'espace public, prévenez les services municipaux, qui se chargeront de le faire détruire. Mais s'il est chez vous et que vous souhaitez l'enlever (ce n'est pas obligatoire), vous devrez faire vous-même appel – et à vos frais – à un professionnel. Inutile de composer le 18 : depuis 2012, les pompiers ne sont plus tenus d'intervenir chez les particuliers pour la destruction de nids. Généralement, ils refuseront, vous renvoyant vers les annuaires de professionnels. Et s'ils ont suffisamment de temps et d'effectifs pour le faire (il faut être deux), ce ne sera pas gratuit !

### QUEL « PRO » CHOISIR ?

Tous les désinsectiseurs ne se valent pas. A minima, exigez le Certibiocide, obligatoire. Mais il ne garantit qu'une formation à l'utilisation des produits. Mieux : adressez-vous aux spécialistes de l'association Experts guêpes et frelons, qui édite un site-annuaire sur Internet : [experts-guepes-frelons.fr](http://experts-guepes-frelons.fr).

### À QUEL COÛT S'ATTENDRE ?

La destruction du nid est entièrement à votre charge. Tablez alors sur une intervention de 80 à 150 €, en moyenne, selon la difficulté. S'il s'agit d'un nid de frelons asiatiques, votre commune prend peut-être en charge une partie des frais. N'hésitez pas à vous renseigner. Sinon, privilégiez les pros agréés par Bees for Life ([beesforlife.fr](http://beesforlife.fr)). Il s'agit d'une plateforme qui cherche à lutter le plus efficacement possible contre le frelon asiatique.

adorent la charcuterie, la bière et le vin blanc mais aussi les fleurs qu'ils butinent... ainsi que les parfums, eaux de toilette ou crèmes cosmétiques. Ils viennent souvent petit à petit, émettant des phéromones pour se signaler à leurs congénères. Et, pour peu qu'on les écrase, ils les appellent à l'aide et ce, d'autant plus que le nid est proche !

## Quelles astuces pour les éloigner ?

L'été dernier, le marc de café séché ou café moulu se consommait en volutes odorantes sur des allume-barbecue ou de petits charbons de bois dans des soucoupes. Méthode efficace mais qui n'a fait l'objet d'aucune étude scientifique – on ne connaît pas, d'ailleurs, l'éventuelle toxicité pour l'homme de cette fumée si répulsive pour les guêpes...

### Autres trucs de grand-mère

Installer un demi-citron planté de clous de girofle, planter des géraniums rosat ou disposer de la lavande dont guêpes et frelons détesteraient tout autant l'odeur. Mais, là encore, aucune de ces méthodes n'a fait l'objet d'études. Sinon, il reste le piégeage, qui consiste à appâter les bestioles

au moyen d'un produit spécifique (comme le Kapo, *ci-dessous*) disposé dans un piège dans lequel ils se noieront. On peut le fabriquer soi-même (à partir de tutoriels sur Internet) ainsi que l'appât (mélange de sirop de fruits rouges et de bière, par exemple). Une méthode cependant déconseillée, car les pièges ne sont pas suffisamment sélectifs et capturent aussi les abeilles.

### Les produits chimiques

Le Fulgator (*voir ci-dessous*) est efficace contre les nids, mais, en raison de sa composition, est évidemment à proscrire autour de la table. Les pesticides qu'il contient risquent de contaminer la nourriture et sont nocifs à l'environnement. Il existe aussi des répulsifs à guêpes et à frelons à pulvériser sur soi. À base de DEET, un insecticide pouvant avoir des effets neurologiques, pulmonaires et digestifs, ils ne sont pas recommandables.

### Tenter la cohabitation

En disposant par exemple une petite « ofrande » (un peu de viande, un morceau de fruit...) dans un coin de la table : occupées ailleurs, elles vous laisseront tranquilles. Et puis, si rien ne marche, il vous restera une solution de repli, celle de vous mettre à l'abri ! ■

CLARA DELPAS

## 2 PRODUITS À LA LOUPE

● Risque nul à faible ● Risque modéré ● Risque significatif, usage très prudent

### FULGATOR • Halte guêpes & frelons

500 ml • 10,50 €



Ce spray très puissant – il pulvérise « jusqu'à 6 mètres » – est surtout destiné à la destruction des nids. La notice comporte de nombreuses précautions d'emploi. Heureusement, car ce produit est très toxique pour les organismes aquatiques, avec des effets à long terme. Il ne faut donc pas laisser en place le nid détruit et gorgé d'insecticide. La cyperméthrine le rend aussi dangereux pour les chats et le Chrysanthemum est un sensibilisant cutané, potentiellement allergisant.

● Santé ● Animaux domestiques ● Environnement

### KAPO VERT • Guêpes & frelons

Attractif pour pièges • 375 g • 10,90 €



Cet appât attire guêpes et frelons loin de la table. Il ne contient aucune substance préoccupante. Sa composition ? Des levures de bière, à mélanger avec de l'eau et à placer dans un piège vendu séparément ou confectionné par vos soins – une bouteille en plastique coupée en deux et dont la partie haute est remplacée, goulot vers le bas, sur le fond de la bouteille, par exemple. Les insectes y rentrent et s'y noient. Un mélange bière + confiture, plus économique, fera aussi bien l'affaire.

● Santé ● Animaux domestiques ● Environnement